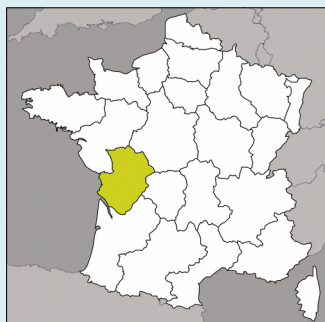


Film « Natura 2000 en vallées des Gaves » (Communication et sensibilisation / Vallées des Gaves)

Identité du site Natura 2000



Localisation : Occitanie, Hautes-Pyrénées

Superficie : 1 312 km²

Nb de communes : 89

Autre statut de protection :

Parc national des Pyrénées Occidentales ; Réserve naturelle régionale du Massif du Pibeste-Alhouet

Pressions identifiées :

dynamique d'évolution des paysages, développement de l'urbanisation, déprise agricole

Structure porteuse de l'action :



MOTS CLES - Film ; Grand Prix Natura 2000 ;

Milieu(x) concerné(s)		Type(s) d'actions	
<input type="checkbox"/>	Milieux marins	<input type="checkbox"/>	Gestion des habitats
<input type="checkbox"/>	Milieux littoraux	<input type="checkbox"/>	Gestion des espèces
<input type="checkbox"/>	Milieux aquatiques continentaux	<input type="checkbox"/>	Gestion des activités
<input type="checkbox"/>	Milieux humides	<input type="checkbox"/>	Données et connaissances
<input type="checkbox"/>	Milieux ouverts	<input type="checkbox"/>	Stratégie et planification
<input type="checkbox"/>	Milieux boisés	<input type="checkbox"/>	Financement et appels à projets
<input type="checkbox"/>	Milieux souterrains	<input type="checkbox"/>	Formation
<input type="checkbox"/>	Milieux agricoles	<input type="checkbox"/>	Coopération et partenariats
<input type="checkbox"/>	Zones bâties, sites industriels et autres milieux artificiels	<input type="checkbox"/>	Droit et contrôle
<input type="checkbox"/>	Autres (complexes d'habitat)	<input type="checkbox"/>	Communication et sensibilisation
		<input type="checkbox"/>	Recherche et développement

Activité(s)		Groupe(s) d'espèces	
<input type="checkbox"/>	Agriculture, foresterie, pêche professionnelle	<input type="checkbox"/>	Mammifères
<input type="checkbox"/>	Aménagement du territoire et urbanisme	<input type="checkbox"/>	Oiseaux
<input type="checkbox"/>	Politique & gouvernance	<input type="checkbox"/>	Amphibiens et reptiles
<input type="checkbox"/>	EEDD	<input type="checkbox"/>	Escargots et autres mollusques
<input type="checkbox"/>	Gestion d'espaces naturels	<input type="checkbox"/>	Poissons
<input type="checkbox"/>	Sports et loisirs	<input type="checkbox"/>	Crabes, crevettes, cloportes et mille-pattes
<input type="checkbox"/>	Industries	<input type="checkbox"/>	Insectes et araignées
<input type="checkbox"/>	Transport et infrastructures	<input type="checkbox"/>	Plantes, mousses et fougères
		<input type="checkbox"/>	Champignons et lichens
		<input type="checkbox"/>	Autres

Contexte de l'action

Le film a été réalisé dans le département des Hautes-Pyrénées (65) en vallées des Gaves, un bassin montagnard au cœur du massif pyrénéen,



sur le versant Nord Midi-Pyrénées du massif des Pyrénées, dans la partie sud-ouest de la région Midi-Pyrénées. Ce territoire s'étend de la plaine de Lourdes à la frontière espagnole, où culminent les plus hauts sommets de la chaîne pyrénéenne française. Il est structuré par un système de vallées reliées entre elles par les gaves qui alimentent l'artère principale du Gave de Pau. Les Vallées des Gaves offrent une diversité de paysages modelées par l'eau (des zones humides, des gorges creusées par les gaves, une plaine alluviale traversée par la Gave de Pau) et des paysages montagnards (de hauts sommets, de nombreux cirques). Elles disposent de quatorze sites Natura 2000. Il s'agit de sites de milieux humides et aquatiques, mais surtout de sites représentatifs de la haute montagne pyrénéenne pastorale, avec une grande importance des surfaces de pelouses ouvertes, en lien avec les forêts et les landes en basse altitude, et avec les milieux rocheux en haute altitude. Les sites « Barèges - Ayré - Piquette », « Gabizos (et vallée d'Arrens, versant sud-est du Gabizos) » et "Ossoue Aspé Cestrède" sont situés au sein du Parc National des Pyrénées. Le site « Cirque de Gavarnie » est une Zone de Protection Spéciale (Directive Oiseaux), accueille la nidification régulière d'espèces d'oiseaux de l'annexe 1 (Gypaète barbu, Faucon pèlerin, Aigle royal, Circaète-Jean-le-blanc, Chouette de Tengmalm et Pic noir) et constitue un site de migration d'importance moyenne à l'échelle du massif des Pyrénées notamment pour le passage de Grues cendrées. Ces sites sont caractérisés par la diversité des paysages et leur complexité géologique ainsi que l'étagement altitudinal qui favorisent une diversité de milieux naturels : landes (à Genet occidental, à Bruyère, à Ajonc, à Genévrier sabiné), broussailles, pelouses alpine et sud alpine, pineraies de pins à crochets, prairies de fauche, tourbières, la garrigue à Thym, les bois de Chênes pubescent, la hêtraie à Jacinthe des Pyrénées, les forêts de Tilleul, Frêne, Érable et des fougères, mousses, lichens et champignons et cirques glaciaires. Ils sont le siège d'une activité pastorale ancestrale caractérisée par un usage différencié de l'espace découpé en "quartiers" de pâturage, qui est garante de la pérennité des habitats naturels et des espèces associées. Un travail en commun entre le monde de l'environnement et le milieu agricole semble aujourd'hui une nécessité afin de favoriser le maintien d'activités traditionnelles, garantes de la pérennité des habitats naturels ouverts et des espèces qui y sont associées. Ils accueillent une riche diversité d'espèces : le saumon *Salmo salar*, le desman et le lézard des Pyrénées, l'androsace des Pyrénées, l'aster des Pyrénées, Buxbaumie verte, des arbres à feuilles caduques (tilleuls, frênes, érables, chênes), ainsi que des espèces remarquables associées aux zones humides (*soetes lacustris*, *Potamogetum praelongu* et *Subularia aquatica*) etc.

Les enjeux de ces sites sont de maintenir cette grande diversité d'habitats, notamment les milieux ouverts par la pratique du pastoralisme, les prairies de fauche de montagne, les habitats d'espèces forestières, les habitats d'espèces aquatiques et les milieux tourbeux. L'activité pastorale est l'activité humaine principale sur ces sites. Cependant, la déprise pastorale est préjudiciable à de nombreux habitats naturels à fort enjeu, à certains habitats d'espèces et à leur diversité sur le site. D'autre part, la forte pression pastorale bovine dégrade les zones tourbeuses en provoquant l'eutrophisation de certains milieux. Le maintien de la diversité et de la richesse patrimoniale du site passe en grande partie par le redéploiement pastoral sur des zones abandonnées ou peu utilisées. Il s'agit également d'améliorer la connaissance sur les habitats naturels et les habitats d'espèces, de préserver les habitats naturels des dégradations dues à la pratique d'activités de loisirs (comme le piétinement dans les zones humides), d'informer et sensibiliser les usagers de loisirs.

Le film « Natura 2000 en vallées des Gaves » est le résultat d'une collaboration entre cinq animateurs de sites Natura 2000 de la vallée. Ces animateurs mènent ensemble des actions de communication et de sensibilisation à l'échelle intersites de la vallée depuis 2011, de façon à mutualiser leurs moyens et avoir un champ d'action plus large à travers les réseaux de chacun. Ils ont produit chaque année un outil de communication nouveau. Ils ont réalisé ensemble une exposition itinérante, des animations lors des 50 ans du Parc national des Pyrénées, un site internet et une page facebook, ou encore un topoguide. La réalisation du film entraine dans la continuité de ces actions. L'objectif de ces actions est de communiquer autour des actions du réseau Natura 2000, de valoriser les sites mais également de sensibiliser aux enjeux de ces sites.

Présentation de l'action

Enjeux et objectifs

La majorité de ces sites sont classés au titre de la Directive Habitat. Les enjeux communs se situent autour du maintien en bon état de conservation des milieux ouverts montagnards : pelouses et landes d'estives et zones humides. Les problématiques résident souvent dans le maintien de l'ouverture de ces milieux en lien avec l'activité pastorale. Un important travail de suivi et de gestion est également opéré sur les tourbières, habitats prioritaires. Le seul site de la Directive Oiseaux concerné est la ZPS du cirque de Gavarnie qui héberge des populations de Gypaètes barbus, d'Aigles royaux, de Grands



tétras... Une part non-négligeable de l'action des animateurs consiste à sensibiliser la population locale ou de passage, mais également les élus en place et les acteurs professionnels du territoire, à la préservation du patrimoine naturel par des événements ou par des outils de communication.

L'objectif de l'action était de produire un film accessible au plus grand nombre, à la fois technique et esthétique, sur le travail opéré par le réseau Natura 2000 dans les Vallées des Gaves. Il présente des interviews et des actions de suivis et de sensibilisation, le tout en cinq épisodes. Son format est court : il dure 12 minutes. Les acteurs au sens propre sont les animateurs Natura 2000, leurs partenaires scientifiques (Conservatoire Botanique, bureaux d'études...), institutionnels (agents des réserves, du Parc national des Pyrénées, acteurs locaux des comités de Pilotage), des écoliers lors d'une animation, des agriculteurs... Le film finalisé a été publié sur YouTube (grand public) et Dailymotion (partenaires administratifs) et relayé par nos partenaires avec leurs outils de communication (sites internet, mailing, Facebook). Il a également été présenté lors des Comités de Pilotages et diverses réunions locales.

Type d'action : Communication/sensibilisation/animation

Dates : 2018

Sites Natura 2000 concernés

- > Barèges, Ayré, Piquette – FR7300930
- > Cirque de Gavarnie - FR7310088 ZPS
- > Estaubé, Gavarnie, Troumouse et Barroude – FR7300927
- > Gabizos (et vallée d'Arrens, versant sud-est du Gabizos) - FR7300921
- > Ossoue, Aspé, Cestrède - FR7300926
- > Pic Long, Campbielh - FR7300928
- > Lac Bleu, Léviste - FR7300931
- > Moun Né de Cauterets, Pic de Cabaliros - FR7300923
- > Gaube, Vignemale - FR7300925
- > Péguyère, Barbat, Cambalès - FR7300924
- > Gaves de Pau et de Cauterets – FR7300922
- > Tourbière et lac de Lourdes - FR7300936
- > Granquet-Pibeste et Soum d'Ech - FR7300920
- > Néouvielle – FR7300929

Habitats et espèces d'intérêt communautaire ciblées par cette action

Mammifères visés à l'Annexe II de la directive 92/43/CEE du Conseil

- 1301 - Galemys pyrenaicus
- 1303 - Rhinolophus hipposideros
- 1304 - Rhinolophus ferrumequinum
- 1307 - Myotis blythii
- 1308 - Barbastella barbastellus
- 1310 - Miniopterus schreibersii
- 1321 - Myotis emarginatus
- 1323 - Myotis bechsteinii
- 1324 - Myotis myotis
- 1355 - Lutra lutra

Poissons visés à l'Annexe II de la directive 92/43/CEE du Conseil

- 1096 - Lampetra planeri
- 1106 - Salmo salar
- 1163 - Cottus gobio

Reptiles visés à l'Annexe II de la directive 92/43/CEE du Conseil

- 5259 - Iberolacerta bonnali

Invertébré visés à l'Annexe II de la directive 92/43/CEE du Conseil

- 1044 - Coenagrion mercuriale
- 1065 - Euphydryas aurinia
- 1083 - Lucanus cervus
- 1087 - Rosalia alpina
- 1088 - Cerambyx cerdo
- 1092 - Austropotamobius pallipes
- 6199 - Euplagia quadripunctaria

Plantes visés à l'Annexe II de la directive 92/43/CEE du Conseil

- 1386 - Buxbaumia viridis
- 1387 - Orthotrichum rogeri
- 1632 - Androsace pyrenaica
- 1802 - Aster pyrenaicus
- 6216 - Hamatocaulis vernicosus

Oiseaux visés à l'Annexe I de la directive 79/409/CEE du Conseil

- A076 - Gypaetus barbatus (2 - 2 Couples)
- A080 - Circaetus gallicus
- A091 - Aquila chrysaetos (1 - 1 Couples)
- A103 - Falco peregrinus (2 - 2 Couples)
- A108 - Tetrao urogallus (10 Mâles)
- A127 - Grus grus (2 000 - 2 000 Individus)
- A223 - Aegolius funereus (0 - 2 Couples)
- A236 - Dryocopus martius (0 - 1 Couples)
- A338 - Lanius collurio (30 - 50 Couples)
- A346 - Pyrrhocorax pyrrhocorax (15 - 25 Couples)
- A407 - Lagopus mutus pyrenaicus (10 - 12 Couples)
- A415 - Perdix perdix hispaniensis (20 - 30 Couples)

Description détaillée

Dates	Étapes et réalisations mises en œuvre	Outils et données mobilisés
Août 2016 à juin 2017	<p>Réunions régulières des animateurs de la vallée (Emilie Mansanné, Marie-Emilie Navel, Guilhem Susong) pour échanger sur les outils de communication commun possible.</p> <p>Choix de la réalisation d'un film.</p> <p>Elaboration du cahier des charges.</p> <p>Réflexion autour du rendu du film et choix des idées à faire ressortir : diversifié d'action des trois volets Natura2000 (gestion, suivi et études, et sensibilisation) ; les partenaires ; sans être exhaustifs</p> <p>Choix de la longueur du film : travailler en séquences, faire des épisodes afin de ne pas faire un film trop long et rébarbatif</p> <p>Discussion autour du coût de l'action</p>	Réunion en présentiel
Août 2016 à juin 2017	<p>Proposition de prestataires potentiels : Liste de trois prestataires potentiels après consultation de leurs précédentes réalisations, de leurs honoraires.</p> <p>Contact avec ces trois prestataires pour leur demander une proposition de plan de film.</p>	Réunion en présentiel

09/06/17	Une fois les offres des prestataires reçues, débat entre les animateurs pour choisir le prestataire : Pascal Gaubert (Kraft-productions) retenu Réalisateur Pascal Gaubert : possibilité d'images prises de drone ; qualité esthétique et poétique ; connaissance des problématiques de la gestion des espaces naturels (formation en écologie avec spécialisation dans le tournage de film Natura).	Réunion en présentiel
Juin à septembre 2017	Tournage du film : Rushes de paysages et d'entretiens. Réunion avec le réalisateur pour échanger autour de sa proposition de trame de film par le réalisateur Deux périodes de tournage de deux semaines chacune : au printemps et en été. Choix des jours et des plans de tournage en fonction des disponibilités du réalisateur et des actions réalisées à ce moment-là. Construction du film : les actions et les espèces ont été choisies en fonction des actions menées au moment du tournage. La trame du film a évolué en fonction de ces choix-là. Le message du film est resté fidèle aux idées du cahier des charges de départ. Prise de vue de drone et de plan de paysages et d'espèces Réalisation des entretiens : questions libres (pour un rendu plus spontané) choisies par le réalisateur	Prises de vue et entretiens : drone, caméra, photographies, micro. Alternance de plans : généraux en travelling, plans moyens, plan américains, plan rapprochés et gros plans, plans fixes
De septembre 2017 à juillet 2018	Montage du film : sélection par le réalisateur des plans pour produire un film de onze minutes. Réunion avec le réalisateur après un premier pré-montage du film, puis aller-retour et discussions autour de trois-quatre versions du film.	Logiciel de montage ; réunion en présentiel
01/07/18	Livraison de la version finalisée du film	Courriels
01/07/18	Envoi de la version finale aux partenaires pour avoir leur accord définitif	Courriels
01/07/18	Présentation du film au COPIL, à un conseil de communauté de communes et aux commissions syndicales Publication sur youtube et dailymotion Diffusion du film aux partenaires, sur facebook, dans les bulletins Natura 2000, dans tous les bulletins de communication	Réunions en présentiel ; réseaux sociaux
2020	Diffusion et promotion du film lors de la tournée du pyrè-bus : Annulation pour des raisons sanitaires liées à la pandémie de Covid 19.	

Description détaillée du plan du film :

Les différents plans : Le plan général permet de montrer l'environnement pour décrire le lieu. Le travelling permet de faire découvrir la géographie d'un lieu en déplaçant la caméra dans l'espace. Les plans moyens permettent de montrer les acteurs en action dans leur environnement

Introduction du film : Présentation du contexte avec voix off

Alternance de plan général en travelling : Vallée du Lutour et Col d'Ech, Plaine de Lourdes
Photographies de 1895 de Cauterets
Photographies de 2010 de Cauterets



Centre de ressources
Natura 2000



Photographie de 1910 de Gèdre
Photographie de 2010 de Gèdre
Photographie de 1985 de la vallée de Marcadou
Photographie de 2010 de la vallée de Marcadou
Plan rapproché sur les acteurs en plan fixe et en travelling

Interview 1) Marie- Emilie Navel (chargée de mission Natura 2000 à la communauté des communes Pyrénées Vallées des Gaves et mairie Gavarnie-Gèdre) pour expliquer l'objectif du réseau Natura 2000 : multiplier les types d'habitats et de milieux pour favoriser la biodiversité

Partie 1) Vallée du Marcadou, Cirque de Gavarnie : Alternance de plan général en travelling et voix off

Interview 2) Ronan Lattuga (écologue au bureau d'étude Parçan Faune-Flore)
Présentation de ses recherches : étudier l'évolution des paysages de Hautes altitudes

Interview 3) Catherine Brau-Nogué (chargée de mission "suivis" au conservatoire botanique national des Pyrénées et de midi-Pyrénées) : présentation de ses recherches avec Ronan : analyse plus précise de la végétation pour étudier les impacts que les changements d'activités pastorales peuvent avoir sur le milieu particulier

Partie 2) Massif du Pibeste-Aoulhet : Alternance de plan général et de plan moyen en travelling et voix off

Interview 4) Frédéric Barbe (conservateur de la réserve naturelle régionale du massif du Pibeste-Aoulhet) et Emile Poncet (chargé d'études au conservatoire d'espaces naturels Midi-Pyrénées) : explication du recensement des chauves-souris pour connaître les espèces de passage

Partie 3) Gave de Pau : Alternance de plan général en travelling et voix off

Interview 5) Emilie Mansanné (chargée de mission Natura 2000 au pays de Lourdes et des Vallées des Gaves) : explication du suivi de la Loutre d'Europe en étudiant les indices de reproduction pour être sûr qu'elle se porte bien. Comme il est difficile de voir les caches où se passe la reproduction, des piège-photo sont placés pour essayer de la voir avec ses petits.

Partie 4) Tourbière de Lourdes : Alternance de plan général en travelling et de gros plan fixe et voix off

Interview 6) Mr Vignau (agriculteur) et **Marc Enjalbal** (chargé de mission flore et habitat au conservatoire des espaces naturels de Midi-Pyrénées)
Présentation de la gestion du milieu en faisant pâturer des vaches Highlands pour maintenir le milieu ouvert

Partie 5) Lac d'Estaing : Alternance de plan général en travelling et voix off

Interview 7) Léo Michel (chargé de mission Natura 2000 à la communauté de communes Pyrénées Vallées des Gaves et mairie de Gavarnie-Gèdre), **Marie-Emilie Navel et Rose-Marie Grenouillet** (chargée de mission Natura 2000 à la communauté de communes Pyrénées Vallée des Gaves) : présentation de l'action d'EEDD dont l'objectif est de sensibiliser à l'environnement et aux écosystèmes

Fin : alternance de plans généraux en travelling sur les paysages de la Vallée des gaves

Musiques :

Dreamscapes 1 – Inside man
Folk – myland

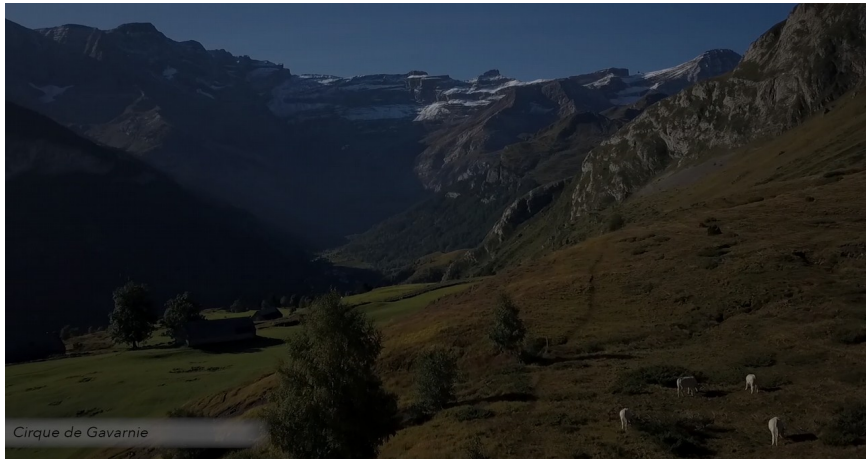
Film « Natura 2000 en vallées des Gaves »

Date de rédaction de la fiche : 2020

natura2000.fr

Dreamscapes 1 – earth
Dreamscapes 2 – Heavenly
Dreamscapes 3 – lifeline

Photographies : Jean-Paul Métailié, TM, Juliette Carré, Lucien Briet
Illustrations



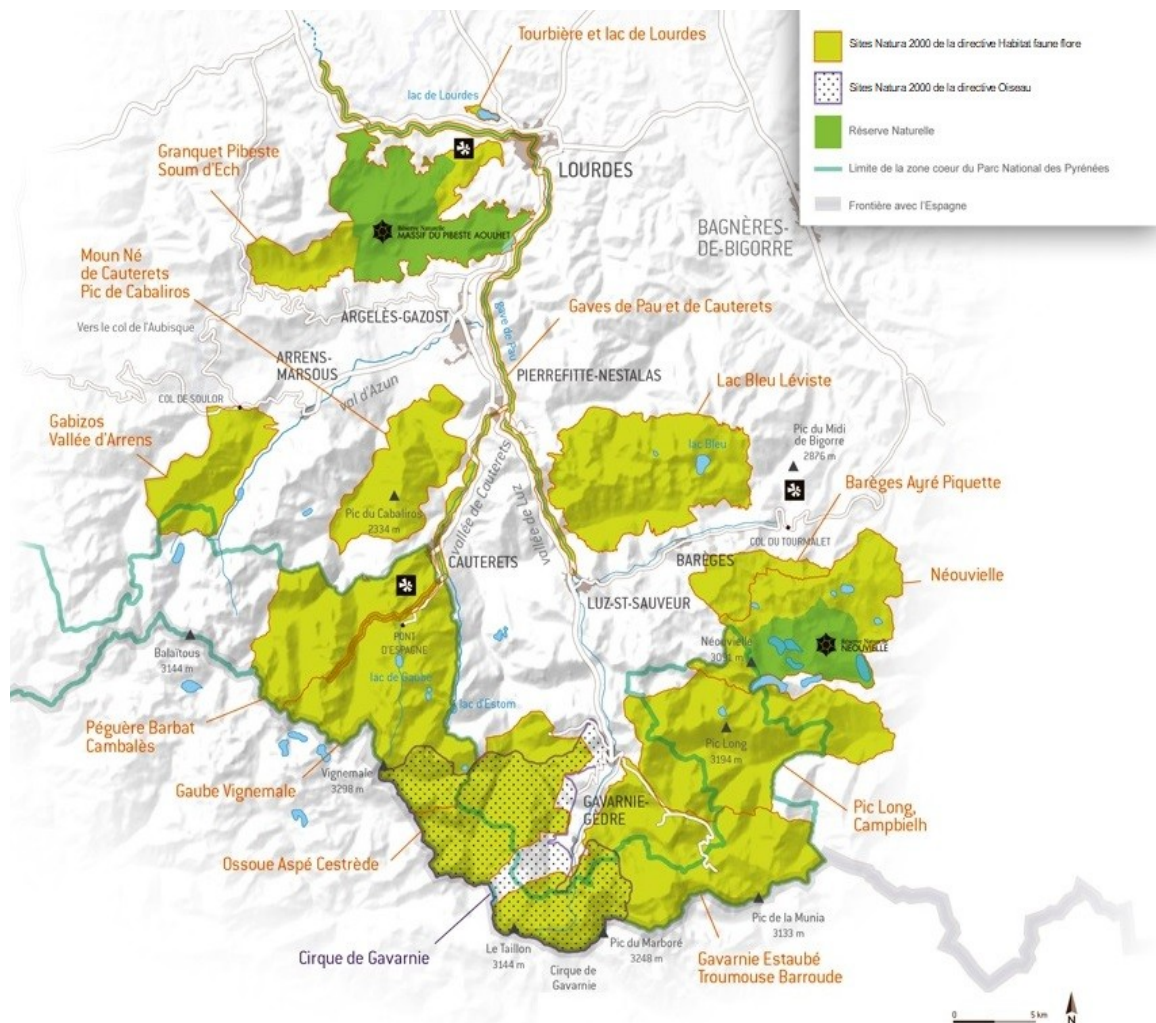
Plan général du cirque de Gavarnie, filmé en travelling avec un drone



Plan rapproché pour présenter l'action de suivi des chauves-souris



Gros plan pour montrer les insectes observés par les enfants lors de l'action EEDD



Animation

Le film a été coordonné par les cinq animateurs Natura 2000, en collaboration avec le réalisateur. Les partenaires qui sont intervenus dans le film ont été prévenus en amont des entretiens. Aucun comité de pilotage ? spécifique au film a été mis en place puisque la réalisation du film a été calqué sur les actions quotidiennes des animateurs afin de montrer la réalité de leur travail de terrain.

Partenaires du projet

Partenaires	Spécificités
<p>Structures de Natura2000 : DDT des Hautes-Pyrénées, DREAL, Communauté de Communes Pyrénées Vallées des Gaves ; Commission Syndicale de la Vallée de Saint-Savin et Commission Syndicale de la Vallée du Houscau ; Pays de Lourdes et de la Vallée des Gaves ; mairies (Barèges, d'Arrens Marsous, Gavarnie-Gèdre)</p>	<p>Partenaires réglementaires et techniques pour la réalisation du film. Partenaires financiers pour le Pays de Lourdes et des vallées des Gaves et la Mairie d'Arrens-Marsous qui ont financé l'action.</p>
<p>Parc national des Pyrénées</p>	<p>Intervention durant le film et diffusion du film</p>

Conservatoire botanique des Pyrénées & Midi-Pyrénées	Intervention durant le film et diffusion du film
Réserve naturelle régionale du Massif du Pibeste-Aoulhet	Intervention durant le film et diffusion du film

Évaluation et suivi de l'action

Le suivi de l'action se mesure précisément avec les outils analytiques des sites de diffusion de vidéos. Après cinq mois sur le réseau le film cumule plus de 600 vues (YouTube + Dailymotion). Le ressenti de la plupart des partenaires locaux a également été capté lors des diverses diffusions réalisées : comités de pilotage, réunions locales ou auprès des écoles des vallées. Il est globalement très positif.

Coût de l'opération et financement

Le travail de supervision et le cadrage de la commande au réalisateur ont été faits par les animateurs mais les coûts ont été assumés par deux collectivités, pour simplifier la démarche. Le financement a été inclu dans les demandes de financements annuelles de l'animation Natura 2000 2017-2018 dans le cadre des actions de communication et de sensibilisation. Deux structures porteuses ont donc assumés l'action : la commune de la mairie d'Arrens-Marsous et le Pays de Lourdes et des vallées des Gaves. Voir tableau ci-dessous.

Projets	Coût	Financeurs	Hauteur
Prestation drone	4 739,34 €	Pays de Lourdes et des vallées des Gaves	50,50%
Prestation du réalisateur (tournage et montage)	4 644,55 €	Mairie d'Arrens-Marsous	49,50%
Total	9 383,89 €		

Bilan de l'action

Points forts et clés de réussite	Limites, difficultés rencontrées
Le rendu esthétique que film via les images en drone qui valorisent le territoire. Au niveau technique, l'intervention des partenaires permet de valoriser le réseau Natura 2000 et l'importance de la concertation. Le film permet de diffuser les messages du réseau Natura 2000. L'aspect vulgarisation de l'action permet d'aborder de manière simple et compréhensible les enjeux du réseau Natura 2000. La clé de réussite de ce film a été la collaboration entre les animateurs des sites de la vallée.	Concernant les limites, le film aurait pu être pensé plus en amont et être réalisé sur plusieurs années. L'anticipation permettrait de choisir les moment de tournage en fonction des actions ou espèces à valoriser. Les principales difficultés rencontrées ont été : le choix du format du film, sa longueur (pas trop long afin que cela ne soit pas rébarbatif, ni trop court) et sa diffusion, faire vivre le film, le partager et en discuter. La difficulté secondaire a été la prise de parole spontanée face à une caméra sans connaître les questions en amont. Il faut être clair et intelligible.

Perspectives

L'objectif à venir est de faire vivre le film, il serait possible de mettre en place une séance de projection avec débat.

Transposabilité de la démarche

Le caractère exemplaire de cette action réside dans l'étroite collaboration entre les animateurs Natura et les structures partenaires qui apparaissent dans le film. « Le film, nous semble-t-il, remplit l'objectif d'un film esthétique et « grand public », en apportant également une vision concrète des actions du réseau. Cette démarche est reproductible par d'autres structures animatrices dans une logique de



cohérence territoriale. »

Conseils pour la réalisation d'une action similaire

Pour réaliser au mieux cette action il faut anticiper le tournage, bien prendre conscience de ce qu'il est possible de filmer et programmer le tournage des actions à valoriser, tout en s'appuyant sur les compétences métier du prestataire, en lui permettant une liberté de création. Il ne faut pour autant pas figer le plan du film car ce qui est intéressant en faisant intervenir quelqu'un de l'extérieur c'est qu'il apporte sa vision de l'extérieur pour rendre les choses un peu plus riches et intéressantes. Il faut faire attention à ce que le message du film reste accessible, en contrebalançant les aspects techniques par des images esthétiques.

Pour aller plus loin

Documents complémentaires

Site Internet pour visionner le film : <https://dai.ly/x6wop4j>

Sites internet de la Vallée de la Vallée des Gaves : <http://www.valleesdesgaves.com/> ;
http://valleesdesgaves.n2000.fr/vallees_gaves

Page Vimeo du réalisateur Pascal Gaubert : <https://vimeo.com/user5800823>
Liens internet du site internet INPN concernant les sites Natura 2000

- > Barèges, Ayré, Piquette – FR7300930
<https://inpn.mnhn.fr/site/natura2000/FR7300930>
- > Cirque de Gavarnie - FR7310088 ZPS
<https://inpn.mnhn.fr/site/natura2000/FR7310088>
- > Estaubé, Gavarnie, Troumouse et Barroude – FR7300927
<https://inpn.mnhn.fr/site/natura2000/FR7300927>
- > Gabizos (et vallée d'Arrens, versant sud-est du Gabizos) - FR7300921
<https://inpn.mnhn.fr/site/natura2000/FR7300921>
- > Ossoue, Aspé, Cestrède - FR7300926
<https://inpn.mnhn.fr/site/natura2000/FR7300926>
- > Pic Long, Campbielh - FR7300928
<https://inpn.mnhn.fr/site/natura2000/FR7300928>
- > Lac Bleu, Léviste - FR7300931
<https://inpn.mnhn.fr/site/natura2000/FR7300931>
- > Moun Né de Cauterets, Pic de Cabaliros - FR7300923
<https://inpn.mnhn.fr/site/natura2000/FR7300923/tab/gestion>
- > Gaube, Vignemale - FR7300925
<https://inpn.mnhn.fr/site/natura2000/FR7300925>
- > Péguère, Barbat, Cambalès - FR7300924
<https://inpn.mnhn.fr/site/natura2000/FR7300924>
- > Gaves de Pau et de Cauterets – FR7300922



Centre de ressources
Natura 2000



<https://inpn.mnhn.fr/site/natura2000/FR7300922>

> Tourbière et lac de Lourdes - FR7300936

<https://inpn.mnhn.fr/site/natura2000/FR7300936>

> Granquet-Pibeste et Soum d'Ech - FR7300920

<https://inpn.mnhn.fr/site/natura2000/FR7300920>

> Néouvielle – FR7300929

<https://inpn.mnhn.fr/site/natura2000/FR7300929>

Contact

Emilie MANSANNNE

Chargée de mission N2000 au Pays de Lourdes et des Vallées des Gaves

natura2000@plvg.fr

Marie-Emilie NAVEL

,Chargée de mission N2000 à la CdC Pyrénées Vallées des Gaves

me.navel@ccpvg.fr

Guilhem SUSONG

Chargé de mission N2000 au SIVU du Massif du Pibeste-Aoulhet et à la Commission Syndicale de la Vallée de Saint-Savin

natura2000@rn-r-pibeste-aoulhet.com